

ça déménage !



point de vue...

Le littoral, quel qu'il soit, est un lieu de vie recherché par les populations. Dans la région de Saint-Nazaire, la croissance démographique est dynamique depuis plusieurs décennies, sans pour autant toucher de manière continue et identique l'ensemble du territoire. Aujourd'hui des éléments endogènes (contraintes naturelles) et exogènes (marché immobilier, législation renforcée) perturbent cette évolution au fil de l'eau.

Dans un territoire qui fonde largement son attractivité résidentielle sur l'argument qualité de vie, l'équation accueil de populations nouvelles / maintien du cadre de vie s'impose au débat. La région de Saint-Nazaire doit aussi penser son développement dans un contexte de forte croissance démographique européenne et mondiale.

Jusqu'où les tendances à la ségrégation démographique qui parcourent la région de Saint-Nazaire fragilisent-elle son attractivité résidentielle ?

En un mot... à évolutions constantes, l'attractivité résidentielle du littoral atlantique est-elle réellement durable ?

les deux moteurs du peuplement

Sous l'influence d'un effet littoral durable et de la dynamique métropolitaine, la région de Saint-Nazaire connaît une croissance démographique forte et relativement continue depuis les années 1970. Plus largement, la population de Loire-Atlantique croît deux fois plus vite que celle de la France entre 2008 et 2013 : 1,1 % contre 0,5 %/an.

[Insee Flash Pays de la Loire décembre 2015]

60 % de la population mondiale vit à moins de 150 km du rivage

[Insee Aquitaine - 2008]

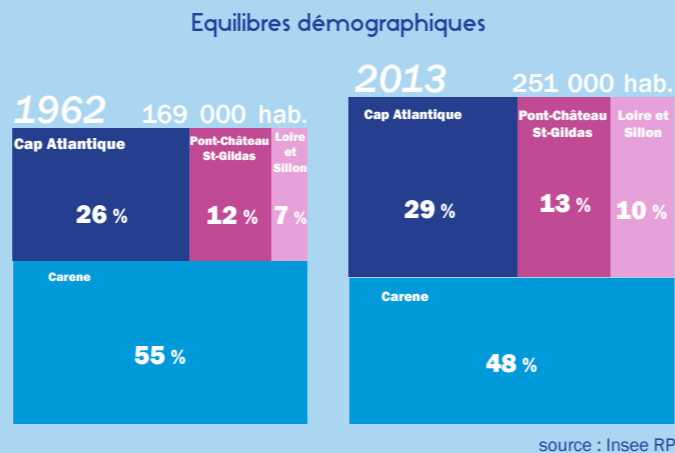
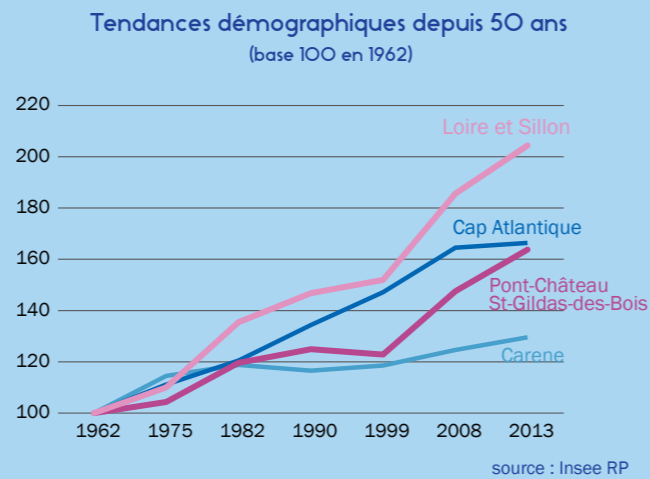
une démographie qui [dé-]range ?

Dans la décennie 90, toutes les communes de la région de Saint-Nazaire ont connu une forte progression de leur population. Ce mouvement s'est accompagné de la structuration de pôles secondaires de plus en plus équipés (commerces, écoles...), ainsi que d'un saupoudrage démographique dont profitent avant tout les hameaux et les villages. Ces pôles secondaires, Savenay, Guérande, Herbignac, Pont-Château... ainsi que ces hameaux et villages toujours plus gros challengent les équilibres préexistants de l'armature urbaine.

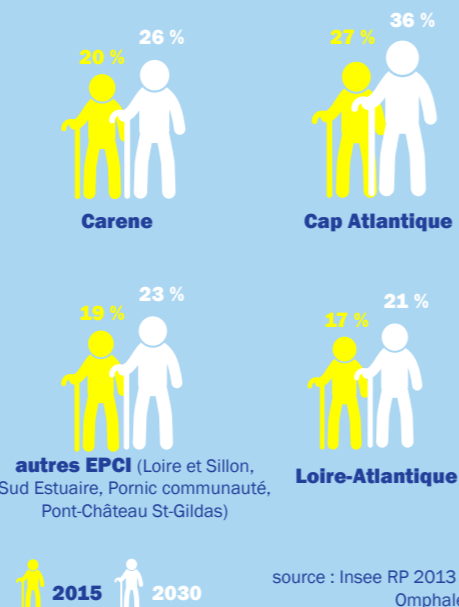
le littoral dans le rouge !

Depuis les années 2000, plusieurs communes littorales du nord de l'estuaire perdent de la population (Le Pouliguen, La Baule, Pénestin...). Cette évolution est en partie due aux contraintes d'urbanisation et au coût du marché immobilier, accentuée par les plans de prévention des risques littoraux et autres mesures de préservation tant environnementales que patrimoniales. En panne de renouvellement générationnel, une partie du littoral doit ainsi faire face à de nouvelles questions : fermetures de classes, déplacements et hébergements des seniors...

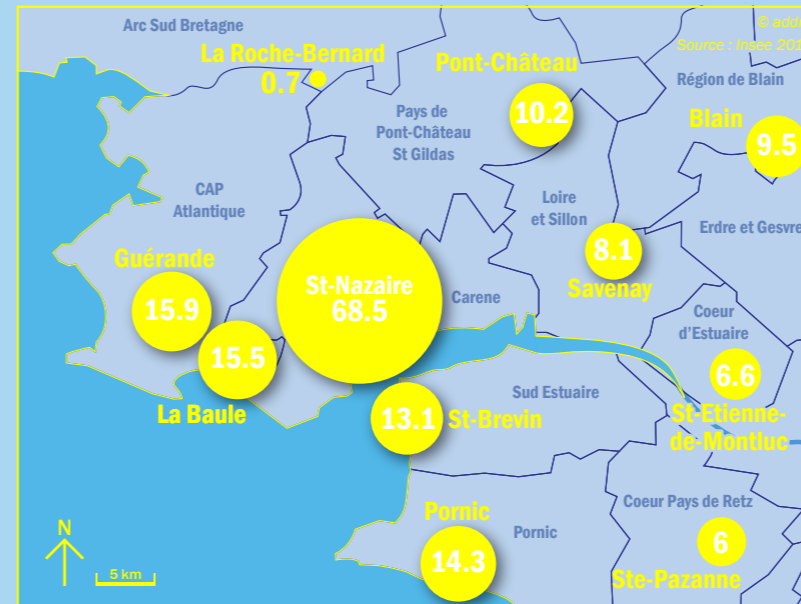
Sous l'influence d'un effet littoral durable et de la dynamique métropolitaine, la région de Saint-Nazaire connaît une croissance démographique forte et relativement continue depuis les années 1970.



Part des 65 ans et plus 2015 > 2030 dans la population



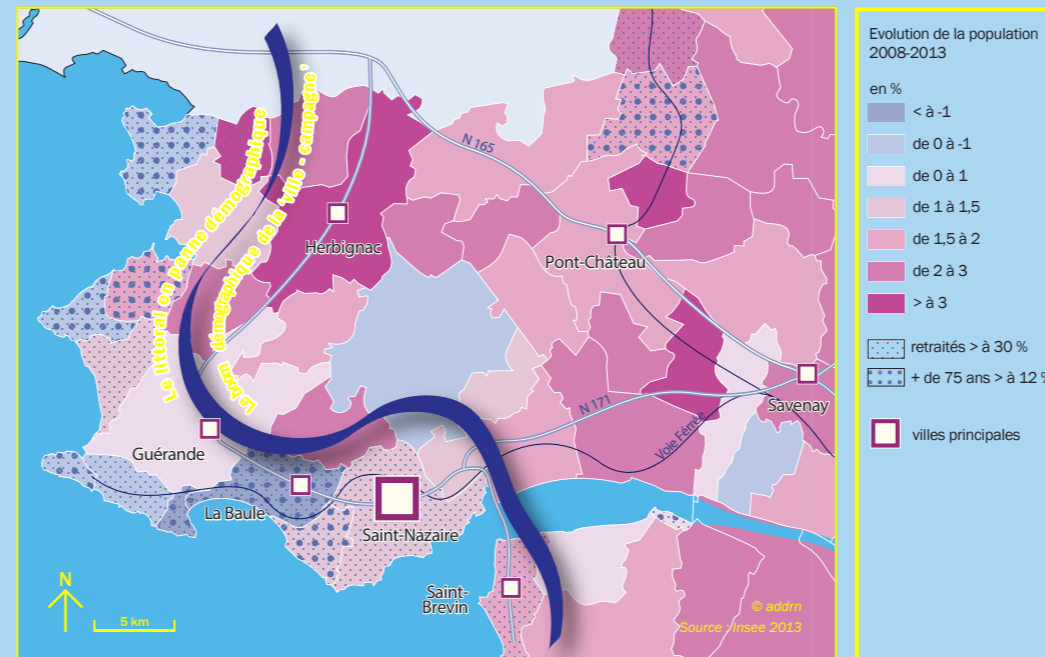
Population municipale en 2013 (en milliers d'hab.)



Croissance démographique 2008/2013



La fracture démographique



Le rêve de la vie à la « [ville] campagne »

La « campagne » est une destination choisie. Si l'adéquation « budget/projet » reste fondamentale, le choix du cadre de vie n'en est pas moins déterminant, porté par un idéal de « calme et tranquillité ». Mais la « campagne » de la région de Saint-Nazaire est aussi attractive parce qu'elle est « connectée » à la ville, et aux pôles secondaires : à ses commerces, à la santé, à la culture, aux services, aux emplois...

région de St-Nazaire : +0,9 %/an entre 2008 et 2013

Et Saint-Nazaire dans tout ça ?

Dans les années 1970, Saint-Nazaire concentre une forte part de la population du nord Loire. Depuis, son poids démographique relatif s'amointrit. Son solde migratoire peine à rester positif, alors même que les pouvoirs publics multiplient les actions (services, aménagements urbains, logements...) pour renforcer son attractivité résidentielle. Il s'agit aussi d'éviter une spécialisation socio-démographique qui tend aujourd'hui vers une « séniorisation » marquée.

en 1975, Saint-Nazaire concentre 37 % de la population de sa région contre 27 % en 2013

[INSEE - 1975-2013]

et demain ?

Attractivité résidentielle et qualité de vie sont certainement les deux grands enjeux à concilier aujourd'hui pour que la région de Saint-Nazaire profite durablement d'une dynamique démographique positive et d'un renouvellement générationnel, tout en préservant ses équilibres.

Les évolutions démographiques à l'œuvre réinterrogent pourtant les équilibres existants et génèrent de nouvelles problématiques. Confronté à une double tendance de ségrégation démographique et générationnelle, le territoire voit aussi ses besoins en équipements et en services s'accroître et se généraliser, alors même que les ressources publiques continuent à se contracter. Entre littoral et rural, la « ville campagne »

de la région de Saint-Nazaire est particulièrement sous tension. Cette ville diffuse, objet des travaux des architectes-urbanistes italiens Secchi et Viganò, est peut-être devenue le lieu de la plus grande complexité, celui des équilibres les plus fragiles et les plus sensibles.

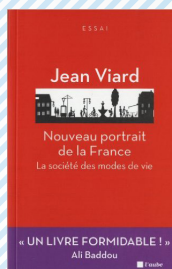
Son devenir à moyen long terme est particulièrement incertain. Destination idéale d'aujourd'hui, lieu de relégation de demain ? Produit de l'individualisation de notre société ou creuset de nouvelles formes de vivre ensemble ? L'équation territoriale à venir se joue pour beaucoup dans ces espaces peut-être un peu vite qualifiés de « périurbains », qui méritent une grande attention collective et des réponses nouvelles à la question urbaine.



à lire ou à relire

Nouveau portrait de la France : La société des modes de vie - Jean Viard

Dans cet ouvrage publié en 2011 aux éditions de L'Aube, le sociologue Jean Viard nous invite à une réflexion pétillante, qui met en perspective les grands chocs démographiques de la France avec l'évolution profonde de nos modes de vie. Indéniablement toujours d'actualité. A lire ou à relire sans hésiter !



voir aussi...

[« Loire-Atlantique : un dynamisme démographique soutenu » - Amandine Rodrigues - Insee Flash Pays de la Loire, déc. 2015]

[« L'observatoire du littoral : démographie et économie du littoral » - Insee Aquitaine, 2008]

[« Familles en campagne » - adrn, 2015]

[« Nouveau portrait de la France : la société des modes de vie » - Jean Viard - éd. de L'Aube, 2013]

[Urbanisation sans urbanisme. Une histoire de la « ville diffuse » - Bénédicte Grosjean - éd. Mardaga, 2010]

[« Portraits de famille. L'enquête Etude des relations familiales et intergénérationnelles » - Arnaud Régnier-Loilier - éd. INED, 2009]

[« Métamorphose de l'Ordinaire » - Paola Viganò - éd. parenthèses, 2013]

[« Les migrations environnementales sont-elles mesurables ? » - Jacques Véron, Valérie Golaz - éd. INED, 2015]

adrn

agence d'urbanisme de la région de Saint-Nazaire

Rédacteur en chef :
Laurence Moley-Josse

Comité de rédaction : Claude Maillière,
Léna Neuville, Samuel Soriano

Conception graphique : Sandra Biguet
Cartographie : Yann Le Souef

Responsable de publication :
Samuel Soriano

Dépôt légal : 1^{er} trimestre 2018
ISSN : à déposer

Site internet : www.adrn.fr